

衛生福利部雲林教養院 109 年第 1 次服務對象家長會會議議程

壹、主任委員致詞（宣布開會）

貳、院長致歡迎詞

參、確認上次會議紀錄

肆、報告事項

一、上次(108 年第 2 次)會議決議事項執行情形：(報告單位：教保科許科長智如)

案由	決議說明	執行情形
建議家屬探視服務對象時，可前往服務對象寢室及活動區關懷在院生活案	家屬至本院探視服務對象，原則以院內提供之會客區為主，另為了解服務對象個人需求或在院生活狀況，須至服務對象寢室及活動區時，請依院內感染管控規定，向工作人員反應並配合量體溫、洗手、配戴口罩，以維護服務對象健康。	<ol style="list-style-type: none">1. 本期期間除竹軒新進服務對象蕭昱伶於 108 年 12 月 23 日入院時，家長(屬)依院內感染管控規定配合量體溫、洗手及配戴口罩後進入竹軒活動區與寢室區瞭解其住宿空間外，其餘家長(屬)均未提出進入各軒活動區或寢室區之訴求。2. 為因應新冠肺炎疫情，自 109 年 2 月 7 日慈暉樓不對外開放，家長(屬)來院訪視會客僅止步於風雨走廊。3 月 25 日起配合雲林縣政府防疫政策，全面暫停家長(屬)及訪客訪視。3. 自 5 月 1 日起本院依指揮中心規定採實名制開放預約探視，請同仁轉知家屬如需至本院探視，請事先來電預約，並需事先提供探視者健康聲明及旅遊史等相關資訊。另家屬

案由	決議說明	執行情形
		<p>來院探訪安排於戶外空間，如同一時段有不同家屬來院，亦安排於不同區域進行訪視。</p> <p>4. 目前本院開放訪客探視時間為每日上午 9 時至 11 時。家屬如有預約探視，須書面通知傳達室。每位服務對象於同一時段之訪客原則上合計至多 2 人。</p> <p>5.</p>

二、教保科工作報告(報告單位：教保科許科長智如)

三、保健中心工作報告(報告單位：保健中心黃護理師胤鷗)

四、社會工作科工作報告(報告單位：社會工作科塗科長佳樺)

五、108 年度下半年家屬回函卡建議事項執行情形報告案(報告單位：教保科許科長智如)

伍、提案討論

陸、臨時動議

柒、散會

二、教保科工作報告(資料統計期間:108年10月至109年3月)

(報告人:教保科許科長智如)

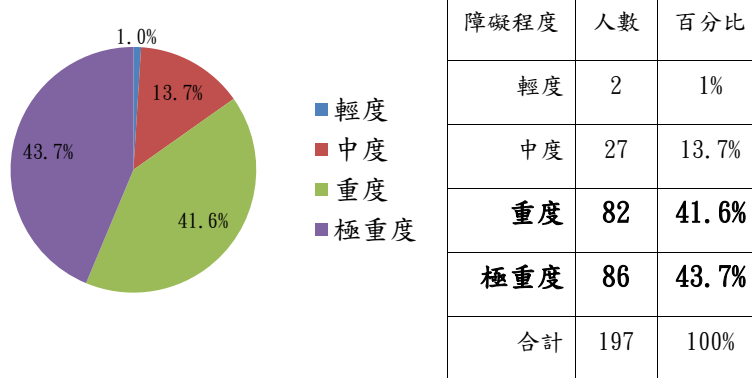
本院為提升教養服務品質，建立有愛有夢的希望家園，除規劃各種課程外，亦推動相關服務計畫，為服務對象締造一個多元及溫馨的生活環境，以下將就服務對象之現況及本院辦理之教養工作重點二部分，說明如下：

(一) 服務對象現況分析

本院至本(109)年3月底止照顧服務對象有197人，尚有56名列冊候缺。

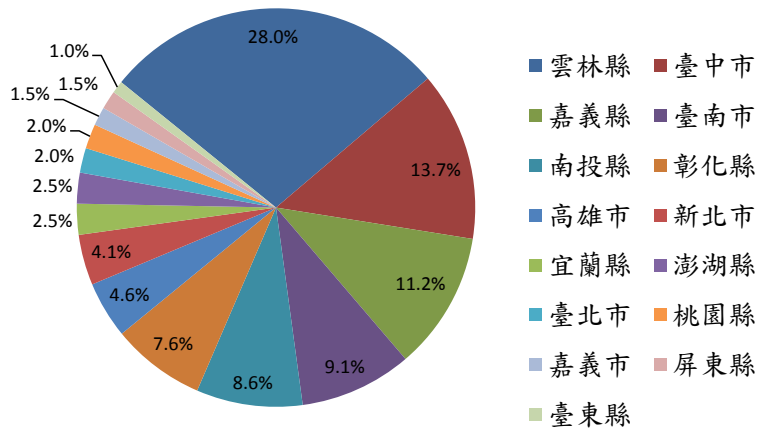
1. 在障礙程度方面:極重度86人(約佔43.7%)為最多，重度82人次之(約佔41.6%)，極重度及重度約佔所有服務對象人數的85.3%，顯示本院需較多人力於照顧服務對象生活起居。本院近年亦極力爭取預算編列進用生活服務員，惟因目前長照市場人力缺乏，進用人力成效仍待提升。

圖1 本院服務對象障礙程度統計表暨百分比分布圖



2. 在設籍方面:本院以雲林縣籍55人最多，其次是臺中市籍27人，嘉義縣籍有22人為第3、臺南市籍18人為第4及南投縣籍17人為第5，上述5個縣市服務對象佔所有人數的70.50%。

圖二 本院服務對象戶籍地統計表暨百分比分布圖



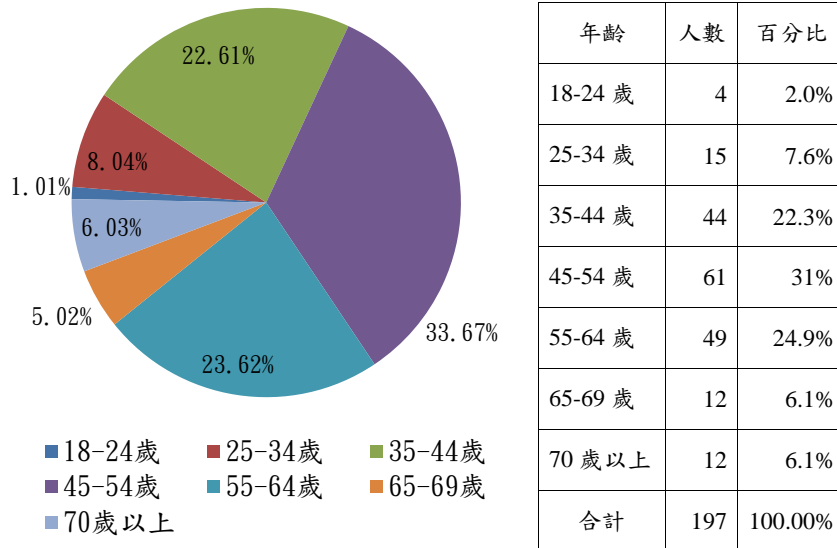
設籍地	雲林縣	臺中市	嘉義縣	臺南市	南投縣
人數	55	27	22	18	17
百分比	27.9%	13.7%	11.2%	9.1%	8.6%
設籍地	彰化縣	高雄市	新北市	宜蘭縣	澎湖縣
人數	15	9	8	5	5
百分比	7.6%	4.6%	4.1%	2.5%	2.5%
設籍地	臺北市	桃園縣	嘉義市	屏東縣	臺東縣
人數	4	4	3	3	2
百分比	2.0%	2.0%	1.5%	1.5%	1.0%

3. 在年齡分布方面：

- (1) 本院最年長的服務對象為 85 歲，最年輕的服務對象為 22 歲。
- (2) 全院服務對象平均年齡為 50.19 歲。
- (3) 年齡介於 45~54 歲最多，有 61 人，佔總人數 31%；其次為 55~64 歲，有 49 人，各佔總人數 24.9%。

另以心智障礙者於 45 歲提前老化觀之，本院目前 45 歲以上服務對象佔總人數 68.1%(如下表)，顯示服務對象已邁入高齡化趨勢。

圖三 本院服務對象年齡統計表暨百分比分布圖



(二) 服務對象教養狀況

1. 生活照顧服務

針對極重度智能障礙及多重障礙服務對象除加強養護照顧，並針對體弱及特殊健康狀況服務對象依營養師意見補充營養食品，如綜合維他命、鈣片、高蛋白牛奶、補體素等，夜間增加餅乾、豆漿、牛奶等夜點以促進服務對象健康。

2. 生活管理訓練

針對重度、極重度之服務對象，強化及協助基本生活管理能力，透過單元模式規劃生活管理課程，如用餐、沐浴、如廁、盥洗、服裝儀容整潔、摺疊衣物、簡易家事等。

3. 多元技藝陶冶

由輔導員或外聘專業老師開辦技藝課程如「美容班」、「藝術創作班」、「陶藝班」、「園藝班」、「烘焙班」、「舞蹈班」等，另聯結本院院內資源，媒合服務對象參加學員「飲料調製專班」、「拼布班」，豐富其休閒生活。

4. 推動性別議題課程

藉由單元式教學模式，增進服務對象性教育常識及建立性侵害防治觀念，讓其瞭解正確的性觀念，懂得保護自己，並表現適當的性別角色行為。108年10月至109年3月(以下簡稱本期)計有137人次參與，較107年10月至108年3月(以下簡稱去年同期)計109人次增加，評估係因本期加入數名新進服務對象所致。另為保障身心障礙福利機構內的身心障礙者人身安全，社家署委託財團法人第一社會福利基金會辦理108年身心障礙福利機構預防性侵害事件之三級風險管理機制培訓課程增加性侵害防治相關知能，並建議為服務對象做性安全支持分級篩檢。為此本院規劃「人身安全支持性課程」共4單元，每季進行1次，每軒輪流上課，截至3月共計上4次課程計77人次，預計4月進行服務對象做性安全支持分級篩檢，依篩檢結果作為服務對象性安全支持性措施。

已註解 [u1]: NEW

5. 作業活動支持

本院設有清潔用品包裝班，提供院內高功能服務對象作業活動情境，並承接紙板結帶、洗衣刷包裝、小畚斗包裝及大掃把頭等4項代工產品。本期各項代工產能分別為紙板結帶3600張，洗衣刷包裝8,070條，小畚斗包裝1,080箱及大掃把頭4,650支，代工品項及數量依廠商各月需求而定。

6. 結構式工作訓練

規劃「結構式工作訓練」，以包裝代工作為訓練標的，運用工作分析及視覺提示等方式，協助服務對象提升工作技能。本期金紙包裝總數為171箱較去年同期105箱顯著增加，經瞭解本院金紙包裝班自109年3月9日開始配合新冠肺炎防疫措施各軒分流上課至今，因疫情減少服務對象外出機會，爰想從事包裝工作者增加，致包裝數量提升。

已註解 [u2]: 修正

已註解 [u3]: 修正

7. 就業支持

- (1) 目前至雲林縣復健青年協進會「圓夢工場」參與庇護性就業服務對象計有 4 名。自 109 年度 3 月起圓夢庇護工場與塔吉特觀光工廠及環球技術學院合作辦理門市人員培訓計畫。
- (2) 至斗六市欣欣烘焙坊支持性就業者 1 名，惟其因家人車禍須有人照顧生活起居及協助家務，經詢服務對象本人意見自 4 月 1 日返家，預計 6 月底返院。
- (3) 聯結雲林縣漢光果菜生產合作社資源，至該社從事蔬菜包裝工作計有 9 名，且每日派 1 名同仁陪同，提供支持性就業服務。惟考量漢光果菜生產合作社出入人員眾多且複雜，為因應新冠肺炎疫情自 109 年 3 月 11 日暫緩就業，前開 9 名院外就業者安排於院內清潔用品包裝班或金紙包裝班續行工作。

8. 賡續推動「中年智障婦女更年期保健服務計畫」

因應服務對象老化，為減緩其面臨更年期之不適感，本院規劃辦理「更年期保健班」，本課程共有 6 單元，內容包含了解更年期症狀及相關保健知能，另考量服務對象認知能力有限，本課程以操作性學習為主，並於 102 年廣開更年期保健課程，每季 4 班(4 軒)，本期辦理 33 場次共計 228 人次參加較去年 26 場次共計 206 人次參與增加 12 人，評估係因本期授課正常化以及受新冠肺炎影響服務對象減少外出就業或社會適應所致。

9. 銀髮休閒生活

(1) 休閒興趣調查

108 年共有 134 位 45 歲(含)以上之服務對象進行銀髮休閒興趣調查，並以團體或個別方式提供適當支持，鼓勵服務對象參與，提升同儕互動，豐富老年生活。統計 108 年度調查結果，最受本院服務對象歡迎之動態休閒活動前 3 名分別為卡拉 OK、音樂律動及球類活動；另最受歡迎之靜態

已註解 [u4]: 修正

休閒活動前 3 名分別為喝下午茶、精油按摩以及電視/電影欣賞。

(2)健康休閒暨體適能班

以小團體（16 人）方式聘請專業瑜伽老師指導服務對象進行瑜伽、毛巾操、彈力帶等運動，並規劃影片欣賞、音樂律動及社區散步等多樣性適齡適性的活動，以豐富服務對象晚年生活，使其快樂地在地老化，**本期服務對象 191 人次與去年同期 186 人次大致相同。**

(3)骨質保健活動方案

本院於 105 年協助全院服務對象進行雙光子骨質密度檢查，並與佛教慈濟醫療財團法人大林慈濟醫院骨科醫師合作，依據服務對象骨質密度檢查結果研擬骨質保健服務方案，且於 106 年 3、4 月邀請專家學者至院針對本院工作人員進行骨質保健活動設計與執行在職訓練。目前服務對象主要處遇模式有適度日曬、日常含鈣飲食補充及提供定期骨科門診藥物治療及追蹤等，另針對障礙程度較低，認知及主動運動意願較佳之服務對象，由各軒工作人員，每週兩次帶領服務對象進行肢體伸展運動，或運用抗力球、彈力帶等器材進行團體活動，以延緩服務對象骨質疏鬆(流失)，**本期骨質保健活動共進行 151 場，合計服務 3,489 人次，較去年同期 2,649 服務人次有所提升，係因服務對象老化致 109 年度參加骨質保健活動者增加之緣故，顯見本院服務對象對此項服務方案之需求未來仍有可能逐年攀升。**

(4)樂活休閒班

A. 自 106 年度起，特別針對障礙程度較重的服務對象新增設樂活休閒班，藉由職能治療師入班指導及設計活動，透過氣球傘、精油按摩及觸覺球等五感體驗豐富其感官刺激，提供服務對象復健休閒化之活動。107 年度樂活休閒班依服務對象老化及障礙程度區分為 A、B 二班，並依其現況能力設計各類適性課程，以因應服務對象障礙類別及障礙程

度不一的個別需求，並提供服務對象多元且適性之休閒生活。

- B. 本期課程參與人數共計 2,614 人次較去年同期 691 人次大幅增加，係因服務對象年歲增長、不良於行者日益增加，109 年度為前開服務對象依軒別安排樂活休閒 A、B、C、D 共四班所致。

10. 社會參與

- (1) 定期辦理社會融合活動，如外出購物、參觀旅遊、認識社區環境等，除建立與社區人士互動的管道，融入社區生活，強化社區參與，增進社會適應能力，擴展生活領域，落實社區融合。另依服務對象個別化需求，安排小型社適活動，透過高密度之支持服務，協助服務對象體驗獨立購物、餐廳用餐等活動，強化社區適應能力。
- (2) 本期每月定期辦理 2 場軒社適活動，共計 66 人次，相較去年同期 148 人次顯著下降，係因自新冠肺炎疫情爆發後本院大型軒社適均暫停辦理之緣故，惟自 109 年 3 月份起陸續恢復辦理並安排活動於戶外空曠處，4 月份安排梅、菊軒至彰化縣成美文化園區參觀。
- (3) 各軒小型社適本期共計 527 人次參加，相較去年同期 617 人次減少，評估係因自新冠肺炎疫情爆發後本院小型社適頻率驟減之緣故，惟疫情期間仍安排服務對象配戴口罩於鄰近地區散步或至便利商店購物。本期辦理小型聯合社適如下例示：
 - 108 年 10 月 27 日服務對象 5 人參加西螺太平媽祈福馬拉松。
 - 108 年 11 月 10 日服務對象 15 人參加 2019 悠遊雲林向前跑。
 - 108 年 11 月 29 日服務對象 4 人參加第一屆全國特殊需求者潔牙觀摩會。
 - 109 年 1 月 11 日服務對象 4 人至斗南鎮雲林縣農會參加第

已註解 [u5]:

15 任總統副總統暨第 10 屆立法委員選舉投票。

(4) 本院為強化與斗南鄰近地區連結，實踐地域共生，舞蹈班服務對象本期陸續參與下列活動：

108 年 12 月 10 日至成大精神護理之家演出，關懷長者。

108 年 12 月 7 日參加「大埤稻草人文化節」活動演出，與社區居民互動。

108 年 12 月 25 日於斗南鎮他里霧樂活日間照顧中心演出，關懷長者。

109 年 1 月 18 日偕圓夢庇護工場就業服務對象至斗南田徑場參加「斗南年貨市集」，表演海草舞及表演電音三太子，與社區居民互動。

另 3 月 31 日烘焙班服務對象製作瑞士捲與「斗南慈濟聯絡處-C 級巷弄長照站」長者分享。

已註解 [u6]: NEW

11. 親職服務

(1) 辦理親子聯誼活動

- A. 106 年 11 月 20 日郵寄親職講座暨親子聯誼活動辦理調查問卷，並於 107 年度第 2 次權益促進會針對調查結果分析提請討論，為因應服務對象家長(屬)日益老化，並考量親子聯誼之多元化型態，除辦理親子旅遊外，尚增加院內辦理之親子聯誼餐會，俾提升服務對象家長(屬)參加意願。
- B. 108 年度第 2 梯次親子聯誼活動規劃於 108 年 9 月 30 日、10 月 1 日辦理 2 日遊活動，活動地點以北部縣市景點，如苗栗功維敘隧道、大湖酒莊、煙波飯店、雅聞七里香觀光工廠、彰化扇形火車等。活動事前皆寄送行程表邀請家屬、服務對象和工作人員一同參與。107 年第 2 梯次第 3 次與 108 年第 2 次親子聯誼活動均為 2 日遊活動，而 108 年第 2 次親子聯誼活動家長(屬)參與人次略微增加，參加人次如下：

已註解 [u7]: 新增

107 年與 108 年第 2 次親子聯誼活動服務對象家屬參加人數一覽表

梯次	107 年第 2 梯次第 3 次親子聯誼活動			108 年第 2 次親子聯誼活動		
	家屬	服務對象	總計	家屬	服務對象	總計
第 1 梯次	9	52	61	13	49	64

- C. 109 年度依服務對象及家長(屬)意願及需求,規劃於 109 年 3 至 6 月,於平日及假日各辦理 1 場次 1 日遊活動,9 至 10 月,於平日辦理 1 場次 2 日遊活動。前開親子聯誼活動案業於 2 月 21 日決標,規劃行程至南瀛天文館、左鎮化石館、台中科博館及秋紅谷公園等地旅遊。惟評估至 5 月底新冠肺炎疫情尚無法解除,上半年活動尚無法辦理。
- D. 另 109 年上半年規劃搭配節慶於院內辦理親子聯誼餐會,安排卡拉 OK、趣味 DIY、闖關遊戲等活動,惟為因應新冠肺炎疫情預計延後至 109 下半年度辦理。

(2) 辦理親職講座

定期辦理親職講座,除可協助服務對象家屬吸收親職教養新知,增進親師溝通,了解其家人在院生活情形,亦可順道帶其返家,共享天倫。109 年 2 月 7 日(五)原預計辦理 109 年第 1 次親職講座,邀請大林慈濟醫院中醫部張景翔醫師至院辦理「淺談下背痛」專題講座,惟為因應新冠肺炎疫情延後辦理。

已註解 [u8]:

三、保健中心工作報告(報告人:教保科黃護理師胤鷗)

為促進本院服務對象身體健康，特對服務對象教養照顧所需提供相關健康服務、病症護理與疾病預防，並結合社區醫療資源，落實健康管理，本期保健中心重點工作如下：

(一) 結合醫療資源，增進就醫便利性

1. 每個月 1 次週三下午由天主教福安醫院復健科醫師至院看診。
2. 每週四下午由天主教福安醫院內科醫師至院看診。
3. 每週四、五上午由雲林縣牙醫師公會牙醫師輪流至本院看診。
4. 每個月 1 次週五下午福安醫院婦產科醫師至院看診。
5. 慈濟人醫會不定期依本院需求至院提供免費牙科義診服務。
6. 臨時看診：若有服務對象需就醫可就近送至鄰近醫療院所就診（如大林慈濟醫院、福安醫院、若瑟醫院、臺大醫院雲林分院、賴成宏診所、瑞安耳鼻喉科、協和牙科、上明眼科等）。

(二) 提供多項定期健康檢查及檢驗，及早發現及早治療或安排預防注射。

1. 量體重、血壓（3 個月測量 1 次）

108 年 12 月及 109 年 3 月為全體服務對象測量血壓及體重，以瞭解服務對象是否有體重過輕或過重及血壓過高的情況。血壓過高之服務對象，若長期服用降壓藥物者，每日定期測量血壓；未長期服用降壓藥物者，則依狀況會診內科或心血管科醫師取藥治療及定期測量血壓。

2. 腹部超音波檢查

為追蹤患 B、C 型肝炎服務對象肝臟是否有變化，需半年抽血驗 GOT、GPT（肝功能）外，還要驗甲種胎兒蛋白，及做腹部超音波檢查，108 年 11 月由福安醫院來院為 28 名服務對象施行上述檢查，檢

查結果皆無特殊變化，醫囑半年後再追蹤即可，另有 8 名患 B、C 肝炎服務對象則因病情需要陸續在大林慈濟醫院肝膽腸胃科定期追蹤檢查。

3. 年度健康檢查

為進一步瞭解服務對象身體狀況及發現異常以便及時處理，108 年 6 月由委外得標醫院-天主教中華道明修女會醫療財團法人天主教福安醫院醫護人員至院為服務對象 200 人施行健康檢查（項目包含視理學檢查、血液、尿液、生化檢查、胸部 X 光、乳房超音波檢查、心電圖等其他檢查）。本院針對異常項目自 108 年 7 月起已陸續完成追蹤檢查及後續治療。

（三）營養膳食服務

若瑟醫院營養師每週檢視本院膳食菜單並提供建議，另每月至本院提供營養膳食諮詢服務，內容有糖尿病飲食、血脂肪偏高飲食、體重過重飲食、骨質疏鬆飲食、血蛋白過低飲食及貧血飲食等，本期營養膳食諮詢服務共 137 人次，較去年同期 102 人次增加，係因本期 9 月份服務對象健檢異常者經醫師建議會診營養師，爰於 11 月和 12 月追蹤人數增加所致。

（四）復健治療服務

安排服務對象復健治療，以延緩其機能退化，維護服務對象健康，服務對象目前行物理治療人數有 53 人、職能治療人數有 28 人；本期共進行物理治療 2,163 人次、職能治療 327 人次，相較去年同期物理治療計 2,052 人次、職能治療計 411 人次。物理治療人次增加係因係本期務對象因個人因素請假日數減少所致；另職能治療人次減少則因斗南鎮福安醫院復健科職能治療師因事請假，減少來院服務次數所致。

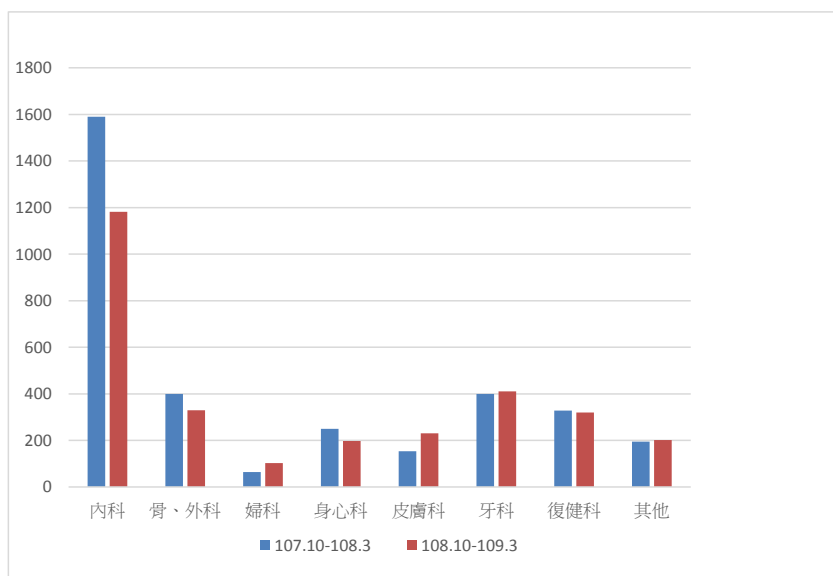
（五）服務對象就醫人次分析

運用社會資源為服務對象提供各種醫療服務及多項醫事檢驗，服

務對象本期與去年同期就醫人次比較情形（參見附表），茲分述如下：

107年10月至108年3月及108年10月至109年3月服務對象就醫人次統計圖(表)

	內科	骨、外科	婦科	身心科	皮膚科	牙科	復健科	其他
107-10	419	109	25	56	44	54	57	37
107-11	286	58	5	40	29	69	54	21
107-12	256	55	9	48	14	86	56	55
108-01	304	68	7	46	21	76	52	31
108-02	96	41	7	22	21	50	54	10
108-03	229	69	11	38	24	65	55	41
總計	1590	400	64	250	153	400	328	195
108-10	214	31	2	21	31	62	53	42
108-11	216	61	8	31	48	73	58	27
108-12	251	94	7	53	35	96	52	33
109-01	150	43	2	19	26	53	48	31
109-02	196	48	10	38	54	64	54	30
109-03	154	52	73	35	37	62	55	38
總計	1181	329	102	197	231	410	320	201



	內科	骨、外科	婦科	身心科	皮膚科	牙科	復健科	其他
108.10-109.3	1181	329	102	197	231	410	320	201
107.10-108.3	1590	400	64	250	153	400	328	195
本期較去年同期之增減數	-409	-71	+38	-53	+78	+10	-8	+6

備註：

1. 婦科：因今年3月行子宮頸抹片檢查，去年子宮頸抹片檢查未納入婦科統計故增加38人次。
2. 皮膚科：因脂漏性皮膚炎及灰趾甲取藥治療，故增加78人次。
3. 內科：因本期配合防疫政策落實配戴口罩與手部衛生，有效減少感冒達409人次；骨科：因部份骨質疏鬆服務對象改注射方式，故減少門診取藥次數；身心科減少係因控制穩定，取連續處方，故門診次數減少。

(六) 本院因應新冠肺炎防疫措施

1. 為因應嚴重特殊傳染性肺炎(新冠肺炎)，本院由院長、秘書各科室主管及保健中心組成防疫小組，於109年1月30日召開第1次會議開始加強本院防疫作為，之後定期召開會議，依據中央流行疫情指揮中心所訂定之相關規定逐項自我檢核，以加強防疫能量、配合地方政府實施訪客及其他相關規定
2. 超前佈署：擬定「本院確定病例之應變整備作戰計畫」、「疑似病例送醫流程注意事項」，另為執行有效的感染管制策略執行分流分艙實施計畫，依軒別進行分區，由各軒獨立進行作業活動、單元教學、休閒性課程及用餐，形成獨立服務區塊，各有獨立的動線管制；另為減少服務對象暴露在感染風險、減少服務對象非急迫性院外就醫，以拍照或錄影方式提供醫師診療之參考，緊急或意外等之必要性院外就醫，服務對象需配戴外科口罩至固定醫院就醫診治，返院後需

已註解 [u9]: NEW

做好手部衛生，並進行健康管理。

3. 衛教活動：由各軒主責護理師進軒為員工、服務對象進行相關衛教活動，並不定時提供衛教及醫療諮詢、入軒查核感染管制措施是否落實。
4. 社會適應活動：因應防疫需求，本院安置對象暫停放假及會客，為紓解安置對象情緒及鼓勵接近大自然，增強抵抗力，訂定因應新冠肺炎辦理戶外活動注意事項，以落實執行相關防疫措施。
5. 防疫演練：為達確實模擬演練落實整備，於3月26日規劃辦理因應嚴重特殊傳染性肺炎疫情演練，由社家署長官及邀請專家蒞院指導。
6. 執行成效：因本院落實相關防疫措施，如戴口罩、加強手部衛生等，除無發生確診案例外，經統計109年3-4月內科及上呼吸道感染看診人次相較108年同期看診亦明顯減少。

(七) 正確洗手，健康你和我-推動手部衛生方案

本院每年辦理感染管制教育訓練課程除了相關疾病認識、偵測、處置、隔離及疫苗，也說明洗手時機及步驟。另自103年即聘請台大雲林分院感染管制室護理長至院進行手部衛生相關指導，於104年11月開始施行手部衛生稽核，自107年起每年均由若瑟醫院感管師，依手部衛生稽核結果藉由外督會議討論提供修正建議。

為更提升手部衛生知能，本院於108年參加「CDC長照機構手部衛生計畫」，派護理師及輔導員各1名參與機構及手部衛生指導專員相關培訓課程，並於結訓時獲得「金手指」獎項。

目前本院手部衛生執行狀況如下：

1. 購置隨身瓶乾洗手液及增設活動區固定式乾洗手液，讓照顧者可以更便利的取得以增進維持手部衛生。
2. 購置螢光洗手乳、檢測箱及光源組，利用螢光檢測方式進行洗手

後檢測，除了可增加樂趣也可更落實正確洗手。

3. 選定洗手歌，於每天餐前播放，提醒服務對象進行洗手，協助其將洗手視為習慣。
4. 對於無法執行濕洗手服務對象，則於餐前由工作人員協助執行乾洗手。
5. 建置洗手車，提供洗手相關物品，除工作人員使用也可用於服務對象手部衛生教學，以落實正確濕洗手。
6. 手部衛生教育對象除工作人員外也增加協助家事的服務對象。
7. 設計更顯眼、活潑的圖案輔助原有純文字手部衛生標語，作為提醒。
8. 由各軒別選出 2 位手部衛生種子稽核人員(共 4 組)，協同護理人員每個月進行工作人員手部衛生稽核。
9. 將「正確洗手步驟」錄製影片，存放各軒電腦，使工作人員可以隨時點閱複習。
10. 新進工作人員於報到後 3 日內由護理師給予相關教育。

自 104 年 11 月開始執行手部衛生稽核及不斷的修正下，手部衛生稽核正確率由 61.8%進步至 91.0%；於 109 年修訂稽核表及稽核方式，稽核內容增加「手部衛生遵從率」項目，手部衛生遵從率由 65%提升至 90%；檢視感染率也由 12.56 %改善至 4.96 %，對於稽核成效不佳的人員除加強教育外列管追蹤，其更提升手部衛生正確率，也更增進服務對象健康。

四、社會工作科工作報告(報告人:社會工作科塗科長佳樺)

為提升本院工作人員專業知能、豐富服務對象在院生活、提供服務對象優質服務，賡續運用本院現有資源及連結社會資源挹注，規劃辦理各項活動與服務，惟配合嚴重特殊傳染性肺炎防疫措施，本期部分業

務調整辦理方式，重點工作摘述如下：

(一)直接服務人員在職訓練

為增進本院工作人員專業能力，本期共計辦理 4 場次在職訓練專題演講（參見附表 1），參加訓練工作人員共計 310 人次，藉以促進知能、提升服務品質。

〔附表 1〕

108 年 10 月至 109 年 3 月院內專業訓練講座辦理情形一覽表		
日期	活動內容	參與人次
108 年 10 月 22 日	健康維護專業知識與技能:身心障礙者之健康照護	55
108 年 11 月 26 日	機構性侵害及性霸凌防治	69
109 年 3 月 18 日	健康維護專業知識與技能-身心障礙者之健康照護(I)	上午 48
		下午 44
109 年 3 月 26 日	健康維護專業知識與技能-身心障礙者之健康照護(II)	94
合計		310

(二)慶生會活動

本期計辦理 4 場次，主要內容有雲教電影院 - 泰瑞的冒險王國、雲教競技場 - 上下起手樂滾滾、耶誕百燴 - 變裝歌舞秀、雲教電影院 - 寵物當家 2，計有 700 人次參加（參見附表 2），其中 2 月份原本預計配合春節辦理餐敘聯歡活動，惟因分艙分流之故，避免群聚感染爰取消辦理。另 3 月份慶生會活動係由四軒各自辦理。

〔附表 2〕

108 年 10 月至 109 年 3 月慶生會活動辦理情形一覽表		
日期	活動內容	參與人次
108.10.17	雲教電影院 - 泰瑞的冒險王國	140
108.11.21	雲教競技場 - 上下起手樂滾滾	120
108.12.19	耶誕百燴 - 變裝歌舞秀	300
109.01.17	雲教電影院 - 寵物當家 2	140
109.02.06	各軒自辦慶生會	194
109.03.19	各軒自辦慶生會	188
合計		1,082

(三) 志工服務

志工服務內容包括帶領服務對象進行簡易團康遊戲、歌唱活動、教授舞蹈、說故事及牙科義診等活動，有助豐富服務對象生活內容。本期個別志工蒞院服務 347.5 小時，相較 107 年 10 月至 108 年 3 月（以下稱去年同期）334 小時，多出 13 小時；本期參與服務對象人次共計 1,945 人，相較去年同期 2,112 人次，減少 167 人次。

另本期結合志願服務團體至院服務 36 小時，相較去年同期 24.5 小時，增加 11.5 小時；本期參與服務對象人次共計 766 人次，相較去年同期 890 人次，減少 124 人次，分析本期參與服務對象皆減少之原因係因防疫政策，本院 2、3 月份相關活動，皆採分流參加。有關個別志工及團體志工服務時數及服務對象參與人次詳如附表 3。

〔附表 3〕

個別志工及團體志工服務時數及服務對象參與人次一覽表				
	個別志工		團體志工	
	志工服務 時數	服務對象 參與人次	志工服務 時數	服務對象 參與人次
本期 (108年10月至109年3月)	347.5	1945	36	766
去年同期 (107年10月至108年3月)	334	2112	24.5	890
增減數	+13.5	-167	+11.5	-124

(四)無縫接軌之轉介服務

針對插管且須長期專業醫療照護之服務對象，因其所須之醫療服務非院內現有資源可提供完善照顧，為提供無縫接軌之轉介服務，且減輕家屬洽詢相關轉介機構之負擔，由本院先行篩選機構資料，進一步洽詢收費標準，以提供家屬參考，於家屬擇定轉安置之機構後，由本院與轉入機構聯繫，轉介當日由個案輔導員、護理人員、社工員陪同護送前往，以利轉入機構有效掌握服務對象之醫療及照護服務事項。108年10月至109年3月共計協助3位服務對象進行轉介，分別轉介至彰化縣衛生福利部彰化老人養護中心、雲林縣安生醫院附設護理之家，臺中市台中護理之家。

(五)到宅檢測評估

針對申請入住之服務對象，由本院輔導員、社工員及護理師等相關人員至案家進行檢測，提供主動服務，減少服務對象及家屬舟車勞頓之苦，縮短入院等待時間，並提前瞭解案家實際生活狀況，以縮短服務對象在院生活之適應期。108年10月至109年3月共計協助

2 位服務對象進行檢測服務，2 位受檢測之服務對象分別居住於臺中市北區及豐原區。

(六)針對失依且受監護(輔助)宣告之服務對象，持續配合監護(輔助)人執行相關權益事宜

108 年 10 月至 109 年 3 月本院計協助服務對象劉 0 仙進行監護(輔助)宣告聲請及服務對象劉陳 0 進行另行選定監護人之聲請。

雲林地方法院 109 年 3 月 31 日第一審裁定宜蘭縣政府為劉 0 仙之監護人，劉 0 仙為受監護宣告之人(109 年 4 月 7 日生效、109 年 4 月 20 日確定)。另劉陳 0 另行選定監護人部分至 109 年 3 月底尚未裁定。

本期針對已由縣市政府擔任監護(輔助)人之 13 位失依服務對象，為利監護(輔助)人了解其 108 年 7 月至 12 月在院生活狀況，本院於 109 年 2 月寄發 108 年度上半年親子聯絡表及個別化服務計畫予監護(輔助)人參閱，另於 108 年 11 月函請監護(輔助)人至本院召開 109 年度個別化教養服務計畫研討會。

本院受縣市政府監護(輔助)之服務對象人數表

監護(輔助)縣市政府	受監護(輔助)宣告服務對象人數
桃園市政府	1
彰化縣政府	1
雲林縣政府	7
嘉義縣政府	1
臺南市政府	1
臺東縣政府	1
宜蘭縣政府	1

總計	13
----	----

(七)申請中低(低)收入戶看護費補助

當服務對象經診斷需住院時，本院會先致電告知家屬並詢問是否可自行照顧或聘請看護，若家屬表示無法親自照顧亦無屬意之看護公司，本院即會協助連繫與本院簽約之看護公司，請對方提供看護服務。

另因各縣市政府均有提供中低(低)收入戶看護費補助，為免政府資源重複配置，爰行政院主計總處指示本部所屬社會福利機構如有提供看護費補助者，均應先協助安置對象先向縣市政府申請看護費補助，如有不足再由機構補助。惟考量縣(市)政府看護費補助尚需作業時間，為加速看護費核銷作業，故先由本院代收代付項下先行墊支縣(市)政府看護補助款，俟縣(市)政府核撥存入服務對象個人零用金帳戶後，再經家屬同意提領看護補助款繳回本院社福基金。本期服務對象因病住院共計 35 人次，本院先行支付看護費用新臺幣(下同) 54 萬 8,509 元。其中 15 筆可向委託安置縣市政府請領看護費用補助，另 21 筆不符申請補助資格。委託安置縣市政府核撥看護費用補助金額為 11 萬 2,927 元。

(八)推行服務對象生命教育團體輔導活動

近年本院服務對象正面臨老化(或雙老)議題，為利服務對象面對人生歷程有更好的調適能力，自 107 年度起推動服務對象生命教育課程，藉由栽種孕育植物的過程，協助服務對象探索與認識生命的發展階段，並結合服務對象個人的生活經驗，透過實作與分享，讓服務對象對於生命議題有基本的認識及適時抒發生命歷程中曾經歷之分離情緒。本(109)年度持續藉由團體活動之帶領，透過種植及製作與園藝相關之活動，讓服務對象藉由照顧媒介「植物」此生命體的過程：發新芽、花開、花落、結果、凋謝…，感受生命的變化，每軒預計 2 位服務對象參加。因應防疫措施減少

各軒服務對象交互感染，截至 109 年 3 月暫緩辦理。

(九) 辦理行動圖書列車服務方案

本院設有圖書室，內有藏書 8,522 本，觀察服務對象多數有閱讀意願，但因為有較多的生理限制，無法自主閱讀。為豐富服務對象在院生活，滿足其閱讀欲望及體現院內一家互助、互愛、互樂的想法，爰自 108 年 11 月起試辦行動圖書列車服務方案，109 年起正式推動。

行動圖書列車係由社工員帶領行政人員、役男、學員與志工等組成服務人員，將圖書繪本由圖書車推送至服務對象住宿空間的活動區或是戶外休閒空間，先由服務人員進行 1 本圖書繪本內容的故事分享與介紹，吸引全體服務對象的注意，再由服務人員協助服務對象採一對一或是小團體的方式，陪伴服務對象好好的看完一本書，如果服務對象有興趣繼續閱讀，則立即協助現場完成借書手續。108 年 12 月至 109 年 3 月共計辦理 7 場次。

(十) 推動安置對象躍動青春不老翁活動

本院服務對象日漸老化，與社區多維持在低度的活動參與，為能讓社區了解本院的服務內涵以及打破和社區間的無形藩籬，本活動推動與鄰近社區據點的交流，以綿密與社區間的互動，進而擴充安置對象的生活體驗。

由安置對象結合院內才藝課程所學，前往長照據點進行關懷服務與分享課程成品，進行資源共享，增進彼此交流，109 年 4 月至 5 月社區長者受益 90 人次；社區活動演出 108 年 12 月至 109 年 3 月共計辦理 4 場次，分別係至大埤鄉稻草文化節、雲林成大護理之家、他里霧樂活老人日間照顧中心、斗南年貨市集進行舞蹈表演。

五、108 年度下半年家屬回函卡建議事項執行情形報告(報告人:教保科許科長智如)

- (一) 為增進與服務對象家屬聯繫溝通，本院每半年寄送親職聯絡表及家屬意見回函卡，除轉知家屬有關服務對象年度輔導目標、成效、活動參與及照片等服務情形外，亦同步進行服務滿意度調查，內容包括生活照顧、醫療保健、教學輔導、服務態度、設施環境等面向，以作為改善依據及持續提升服務品質；另為了解家屬對於本院權益保障方面的認識，亦設有權益保障相關題項。
- (二) 108 年度下半年家屬意見回函卡共寄出 198 份，計回收 194 份，總回收率 97.98%，較 108 年度上半年（以下稱上次）97.50% 提升 0.48%。另本次整體滿意度為 97.68%，較上次 98.55% 下降 0.87%（非常滿意 75.75%、滿意 21.93%、不滿意 0.13%、非常不滿意 0.04%、未填答 1.08%、重複勾選 1.07%，無無法填答者。）其中家屬對於第四大項「工作人員服務態度」滿意度 98.45% 為最高，第三大項「教學與輔導方面」98.07% 次之，第一大項「生活照顧方面」滿意度 97.94% 第三，第五大項「各項設施環境方面」滿意度 97.68% 第四，第二大項「醫療保健方面」滿意度 97.42% 第五，第六大項「意見反應處理方面」滿意度 96.65% 居末。
- (三) 本次回收率以蘭、菊軒 100% 最高；滿意度菊軒 99.17% 最高。
- (四) 多位家屬對同仁的服務表達肯定與感謝之意。
- (五) 家屬建議事項，本院均於接獲回函卡後，立即電洽家屬詢問或說明，並研擬改善作法(如附表)，以滿足家屬期待。

表六：108 年度下半年家屬回函卡不滿意、非常不滿意及其他建議事項一覽表

軒別	服務對象姓名/署名家長(屬)	個管輔導員	項目或其他建議事項	選項	具體改善作為
梅軒	陳○芳 陳○瑩/	黃毓惠	姐姐怕冷，麻煩你們了。	其他建議事項	督導業於 3 月份提醒個管輔導員留意天候適時為其增減衣物，同時轉知家長屬。
梅	陳○菊/	黃毓惠	要特別注意院生的安全。	生活照顧	黃教保員致電回覆陳○菊兄

軒	陳○林			建議事項	長，表示平時會提醒○菊輕步慢行，並叮囑工作人員○菊需在陪同下沐浴，並安排其於固定座位用餐。
蘭軒	梁○甄/ 梁○瑞	許秋梅	一、加強飲食體重控制。 二、天氣冷熱衣服穿搭。	生活照顧 勾不滿意	<p>一、督導於案父來院探視時加以詢問，其表示案祖母來訪及從相片中觀察明顯可看出○甄臉部浮腫，可能是運動不足或者吃太多，希望增加其運動量讓她體態較為結實；另亦表示○甄在特教學校時會跑步也愛玩投籃機。督導回覆案父，會嘗試在工作人員陪同與協助下試試看實際跑步情形。目前工作人員除定時帶其投籃增加活動量，亦於籃球場帶著○甄快走，後續會嘗試在工作人員稍微牽拉著手臂維持平衡的狀況下，安排其在晨間散步時段讓其繞著籃球場漸進式跑走交替訓練以增進體能。</p> <p>二、因案祖母二次來訪均發現○甄衣著不適當，經詢問乃案祖母覺得○甄衣著太緊身顯不端莊，另亦覺得○甄身上衣物不夠厚暖擔怕工作人員未留意而讓○甄感冒。因○甄衣物多數為入住時家長(屬)提供，爰督導回覆會協助購買較為寬鬆的衣物以及避免凸顯身材的穿搭；另檢視後發現○甄部分衣物不甚合身，如長褲 size 偏小致露出腳踝等，如於冬季穿著保暖度恐不足，經篩選後已與家屬聯繫替換，亦叮囑工</p>

					作人員應視天氣即時為其增減衣物。目前為避免蚊蟲叮咬致○甄搔抓，亦讓其穿著薄長褲或七分褲。
蘭軒	梁○甄/ 梁○瑞	許秋梅	物理/職能治療缺乏。	醫療服務 勾不滿意	督導回覆○甄因腦性麻痺，手部動作尚可但精細度仍不足，目前定期會復健科醫師並持續每週四做職能方面的治療。另教保員 109 年度亦依醫囑為其安排簡易復健活動，例如精細動作與手指肌力訓練(捏黏土活動)、手部動作與協調訓練(雙手握緊濕毛巾協力扭乾)、精細動作與認知能力訓練(串珠)等，平時個案老師也會提供積木組合讓○甄操作，期許藉此來提升其手眼協調以及與日常生活相關的手部動作。
蘭軒	梁○甄/ 梁○瑞	許秋梅	與入院前(比較)沒有進步	學習成效 勾不滿意	辦理○甄 109 年個別化教養服務計畫邀請家長屬至院參加，並於現況摘要報告時向家長(屬)說明○甄進步情形，例如行走較初入院時穩定，刷牙品質亦有提升等。另透過握力器檢視○甄握力，亦從 108 年 10 月時 3kg 進步到 12kg(109 年 5 月檢測)。有關各項 ISP 長短程目標每半年會透過親職聯絡表說明執行情形，亦邀請家長(屬)至院探視瞭解其在院學習情形。
蘭軒	梁○甄/ 梁○瑞	許秋梅	一、請加強○甄的安全防護，預防跌倒受傷。 二、請加強皮膚保養。	其他 建議事項	一、因○甄在前機構有跌倒紀錄讓家屬不放心，入院後為預防其跌倒，沐浴時段讓○甄坐沐浴椅進出澡堂，日

					<p>常移位及活動進行都安排工作人員在旁協助等措施，入院至今並無跌倒紀錄。</p> <p>二、○甄皮膚敏感尤其是後頸部，偶而也會自行去抓，平時會特別留意清潔，且用乳液保養皮膚，必要時會安排就醫來做治療。</p>
竹軒	楊○靖/ 楊○鈴	陳冠樺	○靖很習慣現在住的 2 樓，一直擔心會調到 1 樓，都哭了，可以不要調到 1 樓嗎?	其他 建議事項	<p>陳教保員聯繫服務對象楊○靖姊姊，針對○靖因擔心會調整至一樓居住而哭泣一事向姊姊說明：其一，為因應老化服務對象醫療照護需求，一樓如梅軒有設置更完善的照護設備；其二，為因應消防安全需求，願及乘坐輪椅及高需求密度服務對象逃生安全，爰進行慈暉樓全面性的服務對象居住空間檢討及調整。同時亦向姐姐說明，居住空間計畫仍持續規劃中，惟居住空間的調整不僅會衡酌環境的妥適性，亦會考慮每一位服務對象的意願會再與服務對象溝通，不會強制。</p>
菊軒	何劉○娥/ 劉胡○利	邱怡瑄	受到工作人員的欺負	工作人員 服務態度 勾選非常 不滿意	<p>督導致電聯繫服務對象何劉○娥媽媽詢問有關家屬回函卡於工作人員服務態度部分勾選非常不滿意以及瞭解○娥受到工作人員欺負一節，媽媽表示○娥過年返鄉時反應用餐時想再加豆漿或喝湯時，某特定工作人員語氣不佳的告訴○娥已經喝過了還有其他人沒喝，並提到希望個案老師觀察該工作人員之工作情形，經查 3 年前亦發生針對該工作人員之類似投訴，當時已對工作人員作出</p>

				<p>相關提醒及宣導。</p> <p>因應本次投訴，觀察軒內實際執行情形及詢問軒內其他工作人員，未發現前開狀況，且該名工作人員也會主動詢問○娥是否要吃餅乾、豆漿等，推測因○娥患思覺失調，對於3年前發生之狀況印象深刻，會重複向媽媽反應先前的狀況。惟為避免相同狀況再次發生並持續改善服務品質，督導會持續提醒工作人員勿因備餐忙碌而忽略服務態度，另請工作人員無論豆漿或湯品，均用○娥的湯碗或杯子裝一份，讓○娥確實享用到自己的餐食份量，並拍照○娥用餐情形作為記錄，以及固定測量○娥體重，經查106年3月○娥體重46公斤，BMI值19.7至本(109)年3月體重55公斤已有逐步成長，BMI值23.5亦在正常範圍內，讓媽媽放心。</p>
--	--	--	--	--